

Guide d'utilisation rapide

SON4 VOIX ULA

Processeur vocal 3
bandes 2/4/8 canaux

→ **AVANT D'UTILISER CE PRODUIT** ←

Afin de pouvoir profiter de tous les avantages de posséder votre nouveau produit SOUND4, veuillez d'abord vérifier que les dernières versions du logiciel et du micrologiciel ont été installées.

Visitez www.sound4.com/downloads pour les téléchargements de logiciels et de micrologiciels les plus récents, avant l'installation.

Ce guide d'utilisation rapide rendra l'installation de SOUND4 rapide et facile. En appliquant ces principes, vous pouvez simplifier le processus et économiser du temps et des efforts supplémentaires.

Les captures d'écran utilisées pour les besoins de ce manuel, sauf indication claire, proviennent de SOUND4 VOICE ULA8. Veuillez vous référer au manuel de l'utilisateur pour des informations détaillées sur la façon de configurer et d'explorer votre appareil. Nous publions régulièrement de nouvelles versions pour ajouter des fonctionnalités et corriger des bogues. Consultez le site Web www.sound4.com pour obtenir les dernières informations disponibles.

ÉTAPE 1

Installeur universel

Le programme d'installation de produits universels est le kit d'installation complet pour tous les produits SOUND4. Le programme est fourni gratuitement et peut être téléchargé à partir de www.sound4.com/downloads. Des packages d'installation pour MS Windows et Linux Ubuntu OS sont disponibles.

ÉTAPE 1.1

Utilisateurs Windows

En entrant dans la section, cliquez sur et téléchargez Universal All Products Installer. De plus, il est nécessaire de télécharger Stream Extension, afin d'ajouter les encodeurs nécessaires au système. Une fois le processus terminé, installez le fichier .exe. Les produits SOUND4 sont compatibles avec les systèmes d'exploitation Microsoft Windows répertoriés ci-dessous:

Windows 7 - 32 & 64 bits	Serveur 2008 - R2
» Windows 8 - 32 & 64 bits	??Windows ? Serveur 2012
» Windows 10 - 32 & 64 bits	Windows Server 2019 (sauf version Core)

REMARQUE IMPORTANTE : En raison des changements de sécurité de Microsoft, votre système d'exploitation doit être à jour, sinon le pilote SOUND4 sera désactivé par le système d'exploitation et vous ne pourrez pas exécuter le logiciel de contrôle à distance SOUND4.

ÉTAPE 1.2

Système d'exploitation Linux Ubuntu

SOUND4 vous propose d'installer le progiciel sous votre propre Ubuntu. Compatibilité avec les distributions Ubuntu:

Lucid Lynx - 10.04 LTS
»
Précis Pangolin - 12.04 LTS Fidèle
Tahr - 14.04 LTS Xenial Xerus - 16.04 LTS
LTS
»
Gastor bionique – 18.04 LTS

Installation pour un PC exécutant une version Ubuntu compatible:

– Cliquez sur le lien suivant pour ajouter le référentiel SOUND4 -

www.sound4.biz/repository/ubuntu/sound4-repository.deb

Si vous souhaitez également installer :

– Installez le pilote avec le lien suivant : `apt://sound4exp1?refresh=yes`

– Installez le serveur SOUND4 avec le lien suivant : `apt://sound4server`

– Et pour installer SOUND4 Remote Control, veuillez utiliser le lien suivant : `apt://sound4remote`

Si vous préférez gérer vous-même l'installation du package, veuillez suivre les instructions ci-dessous:

1. Ajoutez la source suivante à votre liste de référentiels Ubuntu (exemple pour lucid) - deb `http://`

`www.sound4.biz/repository/ubuntu/lucid-non-free`

2. Obtenez ensuite la clé de signature SOUND4 GPG -

`wget -q http://www.sound4.biz/repository/sound4.gpg -O- | sudo apt-clé ajouter -`

3. Installez les packages requis -

`sudo apt-get mise à jour && sudo apt-get install sound4exp1 sound4server sound4remote`

4. Ajoutez l'utilisateur au groupe audio (nécessaire pour l'interface graphique Alarm Stacker) -

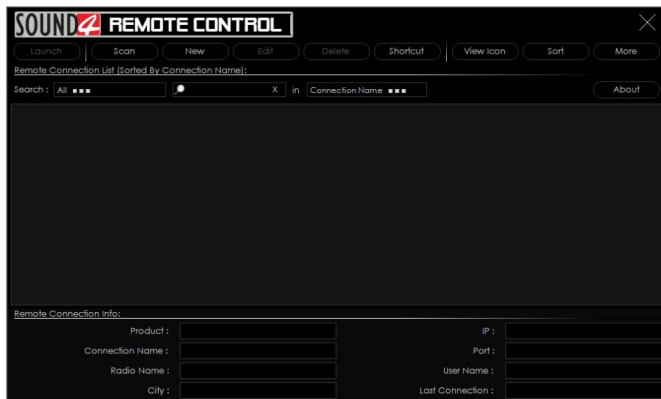
`sudo adduser $USER audio`

5. Déconnectez-vous et reconnectez-vous pour que les paramètres prennent effet.

ÉTAPE 2**Lien**

Pour la configuration initiale de l'appareil, vous n'aurez qu'à effectuer les opérations suivantes:

1. Sortez votre nouvelle carte SOUND4 de la boîte, ouvrez votre ordinateur et insérez la carte dans le slot PCI express disponible.
La carte peut être branchée dans un emplacement PCI Express pleine hauteur de type x1, x4, x8, x16.
2. Connectez le câble réseau RJ45 au connecteur correspondant sur la carte afin qu'il soit correctement intégré dans votre chaîne de signal existante.

**ÉTAPE 3****Logiciel**

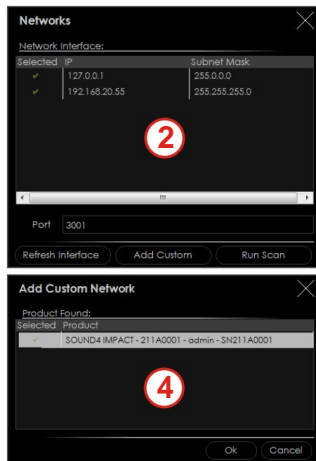
Double-cliquez sur le logiciel pour ouvrir la fenêtre de contrôle principale. Le logiciel de contrôle à distance peut maintenir plusieurs appareils à une fois. Il existe deux options pour ajouter un nouvel appareil. Les deux sont expliqués en détail ci-dessous.

ÉTAPE 3.1**Bouton interactif Numériser**

1. Appuyez sur le bouton [Numériser] ;
2. Une fenêtre avec toutes les interfaces réseau du PC apparaîtra. Sélectionnez l'adresse IP (l'interface) sur laquelle le scan doit être effectué, et appuyez sur [Run Scan] ;
3. Attendez que l'analyse soit terminée;



4. Une fois terminé, le message Ajouter un réseau personnalisé apparaîtra ;
5. Pour ajouter le périphérique à la liste, sélectionnez la connexion et appuyez sur [OK];
6. L'appareil sera ajouté automatiquement (comme illustré à l' **étape 3.2**). Double-cliquez sur l'icône pour ouvrir l'interface de l'appareil (**Étape 3.3**). Les identifiants d'accès par défaut sont le nom d'utilisateur: **admin** et le mot de passe: **admin**



ÉTAPE 3.2

Ajouter un appareil manuellement

1. Appuyez sur le bouton [Nouveau].
2. Un nouvel écran nécessitant les informations suivantes apparaîtra :

New [X]

Connection Name: SOUND4

Radio Name: POWER FM

City: BOURGAS

Num / IP: 192.168.20.136

Port: 3001

User Name: admin

Password: ●●●●

[Ok] [Cancel]

3. Si vous ne connaissez pas l'adresse IP de SOUND4, elle peut être vue via le panneau avant. Lorsque l'écran principal est activé, appuyez sur la touche programmable étiquetée [INFO]. Ensuite, à l'aide des boutons [Haut] et [Bas], naviguez jusqu'à IP (2/4) où l'adresse IP de l'appareil sera représentée.
4. Entrez les informations requises. S'il n'est pas modifié par l'utilisateur, utilisez la valeur par défaut du port (3001). le nom d'utilisateur et le mot de passe sont les suivants :
 - Nom d'utilisateur : **administrateur**
 - Mot de passe : **administrateur**
5. Appuyez sur [OK]. Un nouvel appareil sera ajouté. Double-cliquez sur l'icône nouvellement ajoutée pour ouvrir le contrôle interface (**étape 3.3**).

SOUND4 REMOTE CONTROL [X]

Launch Scan New Edit Delete Shortcut View Icon Sort More

Remote Connection List (Sorted By Connection Name):

Search: All [●●●] X in Connection Name [●●●] [About]

Product: [●●●] IP: [●●●]

Connection Name: [●●●] Port: [●●●]

Radio Name: [●●●] User Name: [●●●]

City: [●●●] Last Connection: [●●●]

ÉTAPE 3.3**Connexion réussie**

Une connexion réussie au système ouvrira la fenêtre de contrôle principale de SOUND4 VOICE ULAÿ:

New

Connection Name: Studio 1
 Radio Name: Radio Plus
 City: Paris
 Num / IP: localhost
 Port: 3001
 User Name: studio or live
 Password: Enter Password

To access the Studio mode :

- In **User Name**, fill in "studio"
- In **Password**, leave it empty because no password is configured by default

To access the Live mode :

- In **User Name**, fill in "live"
- In **Password**, leave it empty because no password is configured by default

Rights management and resource assignment is carried out in "User Administrator" mode...

- [Access Rights configuration](#)
- [Resource assignment to different Studios](#)

Remember, the "User Administrator" mode does not allow...

- Sound adjustments
- Sessions management

ÉTAPE 4**Téléchargement de licence**

Il existe deux options pour charger une ou plusieurs nouvelles licences. Les deux sont expliqués en détail ci-dessous.

ÉTAPE 4.1**Licence expirée**

Si votre licence a expiré, un message d'avertissement "Votre licence principale a expiré ! Veuillez contacter SOUND4 pour renouveler votre licence principale" apparaîtra à l'écran

Pour télécharger une nouvelle licence, suivez les étapes ci-dessous:

1. Appuyez sur [OK]. L'écran suivant va apparaître;
2. Appuyez sur [License upload] et une nouvelle fenêtre demandant la sélection du fichier de licence s'ouvrira ;
3. Accédez au répertoire de fichiers, sélectionnez la licence et appuyez sur [Ouvrir].

REMARQUE : Toutes les licences sont envoyées/fournies dans un fichier ZIP. Il n'est pas nécessaire que le fichier soit décompressé avant son téléchargement. Ils seront acceptés par le programme car

SETUP Print Settings

SETTINGS —

- General
- Users
- Preset Settings
- Voice/Mono Detect
- Inputs
- Outputs
- Stereo Generator & MPX Output
- Basic RDS Encoder
- MPX Power Control (BS-412)
- Ethernet: AES47/LIVEWIRE+
- Ethernet: IP CONNECT
- GPIO
- Synchro
- Preset Sharing

IP CONNECT +

ADVANCED —

- Upgrade / Licenses
- Backup / Restore
- Test Generator
- Calibrate
- Hardware/Supervision
- Maintenance
- Services Management
- AES47/LiveWire+ Audio QOS
- AES47/LiveWire+ Audio Profiles
- LiveWire+/AES47 Advertisement

Load License

License	Validity	Time left

Version info: —

IMPACT Version: 1.29

IMPACT Serial: 211A0001

- Attendez que les licences soient chargées ;
- Une fois le processus terminé, un message de notification apparaît;
- Appuyez sur [OK] et la fenêtre de contrôle principal apparaîtra.

New

Connection Name: Studio 1

Radio Name: Radio Plus

City: Paris

Num / IP: localhost

Port: 3001

User Name: studio or live

Password: Enter Password

Ok Cancel

To access the Studio mode :

- In **User Name**, fill in "studio"
- In **Password**, leave it empty because no password is configured by default

To access the Live mode :

- In **User Name**, fill in "live"
- In **Password**, leave it empty because no password is configured by default

Rights management and resource assignment is carried out in "User Administrator" mode...

- [Access Rights configuration](#)
- [Resource assignment to different Studios](#)

Remember, the "User Administrator" mode does not allow...

- Sound adjustments
- Sessions management

ÉTAPE 4.2

NOUVELLE licence

- Ouvrez la fenêtre de contrôle principale et cliquez sur [Configuration]. Le menu de configuration apparaîtra ;
- Faites défiler vers le bas avec le curseur jusqu'aux paramètres AVANCÉS et appuyez sur Mettre à niveau les licences. La fenêtre suivante apparaîtra;

SETUP Print Settings

SETTINGS —

General

Users

Preset Settings

Voice/Mono Detect

Inputs

Outputs

Stereo Generator & MPX Output

Basic RDS Encoder

MPX Power Control (BS-412)

Ethernet: AES67/LIVEWIRE+

Ethernet: IP CONNECT

GPIO

Synchro

Preset Sharing

IP CONNECT +

ADVANCED —

Upgrade / Licenses

Backup / Restore

Test Generator

Calibrate

Hardware/Supervision

Maintenance

Services Management

AES67/LiveWire+ Audio QOS

AES67/LiveWire+ Audio Profiles

LiveWire+AES67 Advertisement

Load License

Licenses List:

License	Validity	Time left
Demo License - Option AES67	2018-03-31	12 days 10 hours
Demo License - Option Basic RDS	2018-03-31	12 days 10 hours
Demo License - Option Commercial Audio Player	2018-03-31	12 days 10 hours
Demo License - Option Emergency Audio Player	2018-03-31	12 days 10 hours
Demo License - Option Full RDS/AECP	2018-03-31	12 days 10 hours
Demo License - Option IP Connect IP TX1	2018-03-31	12 days 10 hours
Demo License - Option IP Connect IP TX2	2018-03-31	12 days 10 hours
Demo License - Option IP Connect RX1	2018-03-31	12 days 10 hours
Demo License - Option IP Connect RX2	2018-03-31	12 days 10 hours
Demo License - Option IP Connect Rx to Tx Pass-thru	2018-03-31	12 days 10 hours
Demo License - Option Livewire+	2018-03-31	12 days 10 hours
Demo License - Option Streaming Extension	2018-03-31	12 days 10 hours
Demo License - SOUND4 FIRST	2018-03-31	12 days 10 hours
Demo License - SOUND4 IMPACT	2018-03-31	12 days 10 hours
Demo License - SOUND4 PULSE	2018-03-31	12 days 10 hours
Demo License - URLPLAY	2018-03-31	12 days 10 hours

Version Info: —

IMPACT Version	1.29
IMPACT Serial	211 A0001

3. Appuyez sur [Charger les licences];

4. Accédez au répertoire de fichiers, sélectionnez la licence et appuyez sur [Ouvrir].

REMARQUE : Toutes les licences sont envoyées/fournies dans un fichier ZIP. Il n'est pas nécessaire que le fichier soit décompressé avant son téléchargement. Ils seront acceptés par le programme tels quels.

5. Attendez que les licences soient chargées;

6. Une fois le processus terminé, appuyez sur [OK] et fermez la fenêtre de configuration afin que la commande principale puisse apparaître.

ÉTAPE 5

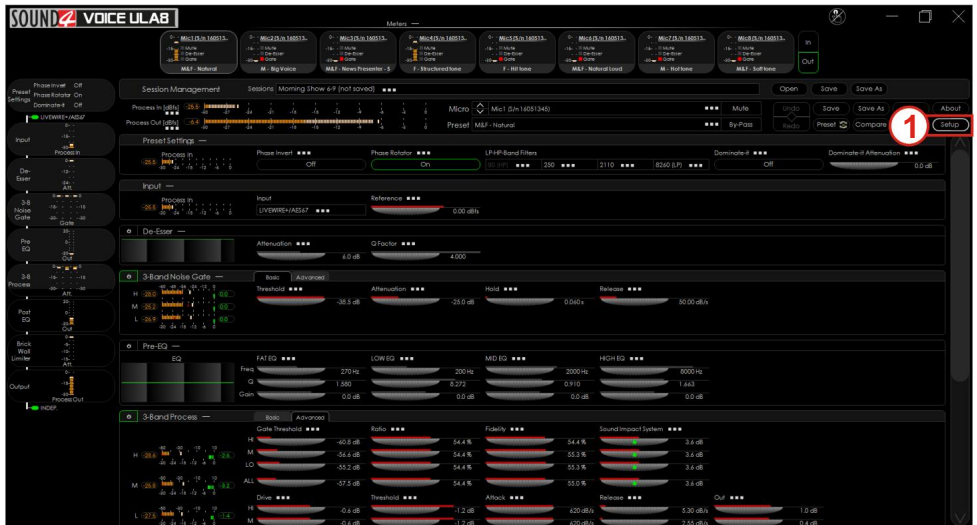
Configuration de base de l'appareil

Si ce n'est déjà fait, connectez le câble réseau à l'appareil afin qu'il soit correctement intégré à votre réseau existant.

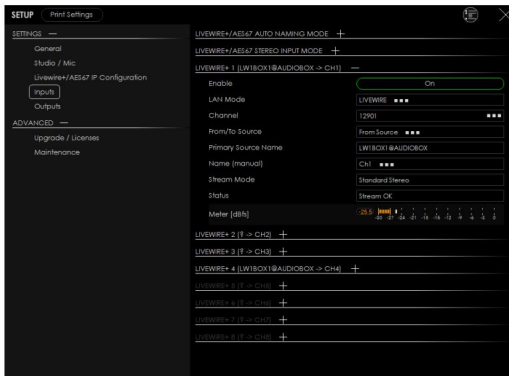
ÉTAPE 5.1

Configuration des entrées et des sorties

La configuration de base des entrées et des sorties peut être facilement effectuée via la section Entrées et sorties du menu Configuration, en mode Studio. Veuillez utiliser la connexion par défaut: **studio** sans mot de passe pour accéder au mode de contrôle du studio.



Appuyez ensuite sur le bouton [Configuration(1)] pour accéder au menu des paramètres.



Le processus de configuration est différent pour chaque paramètre, mais assez simplifié et expliqué en détail ci-dessous:

Configuration des entrées LIVEWIRE+/AES67

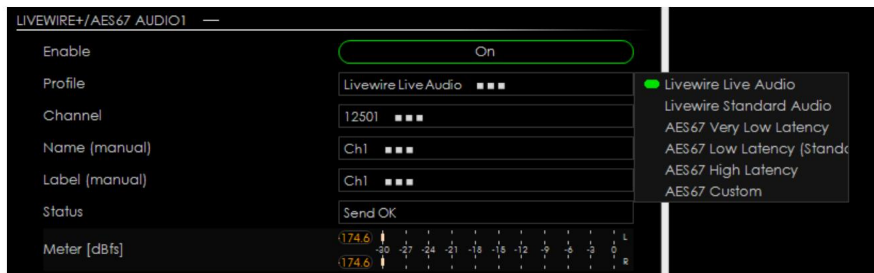
1. Cliquez sur la section des entrées audio;
2. Activez l'entrée en sélectionnant [ON] avec un clic;
3. Sélectionnez le mode LAN en cliquant sur [LIVEWIRE...];
4. Définissez le numéro du canal;
5. Sélectionnez le mode De/Vers la source;
6. Définissez le Nom manuellement si nécessaire.



Configuration des sorties Livewire+/AES67

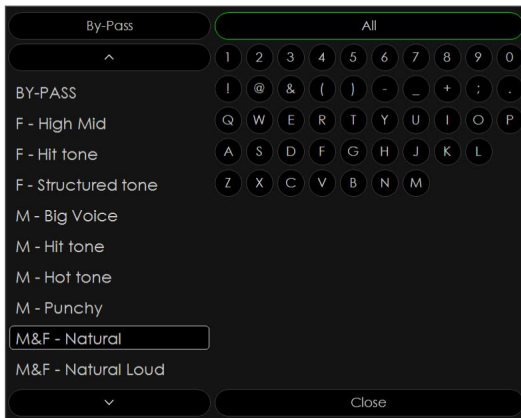
1. Cliquez sur le nom de la Sortie souhaitée ;
2. La fenêtre de configuration correspondante apparaît. Appliquez les paramètres souhaités et appuyez sur [X]. Les modifications seront automatiquement enregistrées.

- ?? Activez l'entrée en sélectionnant [ON] avec un clic;
- Selectionnez le mode de profil de diffusion LAN;
- › Définir le nombre de canaux;
- › Définissez le nom et l'étiquette.



ÉTAPE 5.2**Sélection des préséglages**

Dans la fenêtre de contrôle du studio, sélectionnez le canal et sélectionnez un préséglage en appuyant sur le bouton [Preset] (1) , et liste de tous les préséglages apparaîtra à l'écran.



Double-cliquez sur le préséglage souhaité pour le charger automatiquement dans le canal actuel de l'appareil.